

T.C
ALTINOVA KAYMAKAMLIĐI
PİYALEPAŐA İLK-ORTAOKULU MÜDÜRLÜĐÜ

2024-2028 STRATEJİK PLANI





**YALOVA/ALTINOVA
2024**



Vatanını en çok seven, görevini en iyi yapandır.

M. Kemal ATATÜRK.

Okul/Kurum Bilgileri

İli: YALOVA		İlçesi: Altınova	
Adres:	Karamürselbey Eğitim Merkezi Loj. Kaytazdere Beldesi Altınova /YALOVA	Coğrafi Konum (link):	40.698324, 29.529551
Telefon Numarası:	226 4629150	Faks Numarası:	---
e- Posta Adresi:	715020@meb.k12.tr 715042@meb.k12.tr	Web sayfası adresi:	http://piyalepasaio.meb.k12.tr/ http://piyalepasaoo.meb.k12.tr/
Kurum Kodu:	715020 Piyalepaşa İlkokulu 715042 Piyalepaşa Ortaokulu	Öğretim Şekli:	(Tam Gün)

SUNUŞ



ve estetik deęerler konusunda duyarlı olmalarını saęlamaktır.

5018 Sayılı Kamu Mali Yönetimi ve Kontrol Kanunu doęrultusunda oluşturulan, stratejik plan hazırlama ile kalkınma planları ve programlarda yer alan politika ve hedefler doęrultusunda kamu kaynaklarının etkili, ekonomik ve verimli bir şekilde elde edilmesi ve kullanılması amaçlanmıştır. Piyalepaşa İlk-Ortaokulu Müdürlüğü ülke kaynaklarının en etkin ve verimli kullanılması için stratejik yönetim anlayışıyla; kurum kültürü ve kimliğinin oluşturulmasını saęlarken yönetim ve organizasyon anlamında kendini gerçekleştirirken kaynak kullanımını konusunda ekonomik, verimli, etkin ve etkili olacaktır. Okulumuz, eğitim ve öğretimde bölgesinde saygın bir yer almış olup, bu yönde çalışmalarını tüm kadrosuyla daha da ileriye götürmeye kararlıdır.

2024-2028 Piyalepaşa İlk-Ortaokulu Müdürlüğü Stratejik Planına katkı saęlayan okulumuz çalışanları ve paydaşları ile okulumuz Stratejik Plan Hazırlama Ekibine ve Stratejik Plan Üst Kuruluna teşekkür ederim.

Ali ÖZCAN
Okul Müdürü

İÇİNDEKİLER

1.GİRİŞ VE STRATEJİK PLANIN HAZIRLIK SÜRECİ	8
<i>STRATEJİ GELİŞTİRME KURULU ve STRATEJİK PLANLAMA EKİBİ</i>	8
<i>PLANLAMA SÜRECİ</i>	8
2.DURUM ANALİZİ	9
DURUM ANALİZİ	9
KURUMSAL TARİHÇE	10
UYGULANMAKTA OLAN PLANIN DEĞERLENDİRİLMESİ	10
MEVZUAT ANALİZİ.....	11
ÜST POLİTİKA BELGELERİNİN ANALİZİ.....	13
FAALİYETLANLARI İLE ÜRÜN VE HİZMETLERİN BELİRLENMESİ	14
PAYDAŞ ANALİZİ.....	15
KURULUŞ İÇİ ANALİZ	17
TEŞKİLAT YAPISI	17
İNSAN KAYNAKLARI.....	18
TEKNOLOJİK DÜZEY	21
MALİ KAYNAKLAR	22
İSTATİSTİKİ VERİLER.....	23
DIŞ ÇEVRE ANALİZİ(POLİTİK EKONOMİK SOSYOKÜLTÜREL TEKNOLOJİK YASAL VE EKOLOJİK PEST ANALİZ).....	25
GÜÇLÜ YÖNLER, ZAYIF YÖNLER, FIRSATLAR VE TEHDİTLER(GZFT) ANALİZİ	27
TESPİTLER VE İHTİYAÇLARIN BELİRLENMESİ	30
3.GELECEĞE BAKIŞ	30
MİSYON, VİZYON VE TEMEL DEĞERLER	30
AMAÇ, HEDEF, GÖSTERGE VE STRATEJİLER	31
4.MALİYETLENDİRME	35
5.İZLEME VE DEĞERLENDİRME	35
6.TABLO/ŞEKİL/GRAFİK/EKLER BÖLÜMÜ	7

ŞEKİLLER VE TABLOLAR LİSTESİ

Tablo 1: Stratejik Geliştirme Ekibi.....	8
Tablo 2: Stratejik Planlama Ekibi.....	8
Tablo 3: Mevzuat Analizi.....	12
Tablo 4: Üst Politika Belgeleri Analizi.....	13
Tablo 5: Faaliyet Alanları ile Ürün ve Hizmetler	14
Tablo 6: Paydaş Analizi.....	15-16
Tablo7:Teşkilat Şeması.....	17
Tablo8:Okulda Oluşturulan Birimler.....	17
Tablo 9: Teknoloji Altyapısı Tablosu	21
Tablo10-11:Kaynak Tablosu/Harcama Kalemleri.....	22
Tablo11:Gelir Gider Tablosu.....	23
Tablo 12: PESTLE Analizi.....	25
Tablo 13: GZFT Analizi.....	27
Tablo 14: Amaç, Hedef, Gösterge ve Stratejilere İlişkin Kartlar	32-33-34
Tablo 15: Amaç ve Hedef Maliyetleri Tablosu.....	35

1. GİRİŞ VE STRATEJİK PLANIN HAZIRLIK SÜRECİ

1.1. Strateji Geliştirme Kurulu ve Stratejik Plan Ekibi

Tablo 1. Strateji Geliştirme Kurulu ve Stratejik Plan Ekibi Tablosu

Strateji Geliştirme Kurulu Bilgileri		Stratejik Plan Ekibi Bilgileri	
Adı Soyadı	Ünvanı	Adı Soyadı	Ünvanı
Ali ÖZCAN	Okul Müdürü	Fatma ERYİĞİT	Müdür Yrd.
Fatma ERYİĞİT	Müdür Yard.	Özge EKMEKÇİ BAŞŞAHİN	Öğretmen
Esen BEKTAŞ	Öğretmen	Melike ZENGİN	Öğretmen
Güliden ARICI UÇAK	Okul A. Bir. Başk.	Ebru GÜZEY	Öğretmen
Filiz KAPTAN	Okul A. Bir. Tem.	Filiz ARICI	Veli

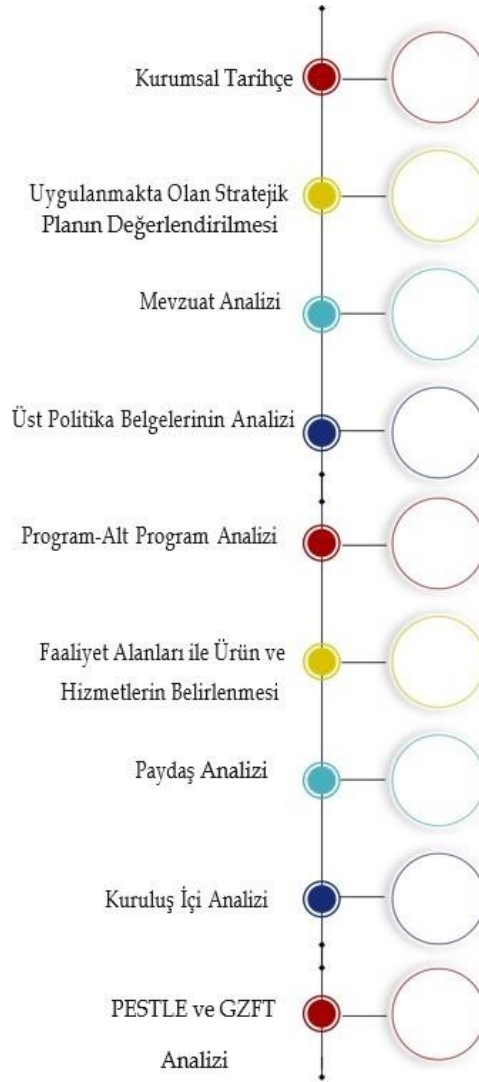
1.2. Planlama Süreci:

2024-2028 dönemi stratejik plan hazırlanma süreci Strateji Geliştirme Kurulu ve Stratejik Plan Ekibi'nin oluşturulması ile başlamıştır. Ekip tarafından oluşturulan çalışma takvimi kapsamında ilk aşamada durum analizi çalışmaları yapılmış ve durum analizi aşamasında, paydaşlarımızın plan sürecine aktif katılımını sağlamak üzere paydaş anketi, toplantı ve görüşmeler yapılmıştır. Durum analizinin ardından geleceğe yönelim bölümüne geçilerek okulumuzun/kurumumuzun amaç, hedef, gösterge ve stratejileri belirlenmiştir.

2. DURUM ANALİZİ

Durum analizi bölümünde okulumuzun mevcut durumu ortaya konularak neredeyiz sorusuna yanıt bulunmaya çalışılmıştır.

Bu kapsamda okulumuzun/kurumumuzun kısa tanıtımı, okul/kurum künyesi ve temel istatistikleri, paydaş analizi ve görüşleri ile okulumuzun/kurumumuzun Güçlü Zayıf Fırsat ve Tehditlerinin (GZFT) ele alındığı analize yer verilmiştir. Durum analizi bölümünde, aşağıdaki hususlarla ilgili analiz ve değerlendirmeler yapılmıştır;



2.1. Kurumsal Tarihçe

Okulumuz Piyalepaşa İlkokulu olarak ilk kez 1980 yılında açılmıştır. Başlangıcında 4 sınıf olarak eğitim ve öğretime başlamıştır. 1987 yılında 2 sınıf, 1 salon ilavesi ile devam etmiştir. 10 Ekim 1994 tarihinde okulumuzun İlköğretim okuluna dönüştürülmesi nedeniyle 3 sınıf daha ilave edilmiştir. 1997-1998 eğitim ve öğretim yılında, okulumuzun tam gün eğitime geçmesi nedeniyle dersane ihtiyaç duyulmuş ve çok amaçlı salon olarak kullanılan kısım bölünüp 2 dersane daha oluşturulmuştur. Okulumuz Karamürselbey Eğitim Merkezi Komutanlığı sınırları içerisinde bulunduğundan Türk denizcisinin adının verilmesi uygun görülmüştür. 1980 yılında Piyalepaşa İlkokulu adı verilmiştir. Okulumuz 1998-1999 öğretim yılının 2. Döneminde bugünkü 22 dersanelik binada eğitim ve öğretime başlamıştır. Okulumuz öğrencilerinin büyük çoğunluğu Karamürselbey Eğitim Merkezi Komutanlığı sınırları içerisindeki lojmanlarda ikamet eden askeri personelin çocukları oluşturmaktadır. Geri kalan kısım ise kayıt alanımıza bağlı yerleşim yerlerinde oturan veli çocuklarından oluşmaktadır.

2.2. Uygulanmakta Olan Stratejik Planın Değerlendirilmesi

Uygulanmakta olan stratejik planın değerlendirilmesi sonucu hedef ve performans göstergelerinde hedeflenen sonuçlara ulaşılmış olup;

- Mevcut çevre şartları, riskler ve üst politika belgelerinden gelen sorumluluklar dikkate alındığında söz konusu hedeflerin yeni planda yer alması ve ulaşılan hedeflerin korunması amaçlanmaktadır.

2.3. Yasal Yükümlülükler ve Mevzuat Analizi

Piyalepaşa İlk-Ortaokulu Müdürlüğü, Türkiye Cumhuriyeti Devleti yapısı içinde Millî Eğitim Bakanlığının taşra teşkilatında yer alan ve taşra teşkilatındaki görevlerin yürütülmesi, devletin politikalarının valilik makamına bağlı olarak gerçekleştirilmesi müdürlüğümüzün sorumlulukları arasındadır. İl Milli Eğitim Müdürlüğü Makamına karşı müdürlüğümüz birinci dereceden sorumludur. Millî Eğitim Bakanlığının devlet adına üstlendiği sorumluluğun yerine getirilmesi, kanun, tüzük, yönetmelik, yönerge, genelge ve emirler doğrultusunda Millî eğitim temel ilkeleri çerçevesinde kendisine bağlı birimleri izlemek, değerlendirmek ve geliştirme yönüyle sorumlulukları kanun ve Yönetmeliklerde açıkça tanımlanmıştır.

Piyalepaşa İlk-Ortaokulu Müdürlüğünün yasal yetki, görev ve sorumlulukları başta T.C. Anayasası olmak 14/6/1973 tarihli ve 1739 sayılı Millî Eğitim Temel Kanunu ve 25/8/2011 tarihli ve 652 sayılı Millî Eğitim Bakanlığının Teşkilât ve Görevleri Hakkında Kanun Hükmünde Kararname hükümlerine dayanılarak 18/11/2012 tarih ve 28471 sayılı Resmî Gazetede yayınlanan Yönetmeliği esaslarına göre belirlenmiştir.

Öncelikle inceleme ve analizi yapılan yasa, kanun, Kanun hükmünde kararname, mevzuat, yönetmelik, genelge ve yönergeler.

- T.C. Anayasası
- 1739 Sayılı Milli Eğitim Temel Kanunu
- 652 Sayılı Milli Eğitim Bakanlığının Teşkilat ve Görevleri Hakkındaki Kanun Hükmünde Kararname
- 222 Sayılı Milli Eğitim Temel Kanunu (Kabul No: 5.1.1961, RG: 12.01.1961 / 10705 - Son Ek ve Değişiklikler: Kanun No: 12.11.2003/ 5002, RG:21.11.2003 / 25296)
- 657 Sayılı Devlet Memurları Kanunu
- 5442 Sayılı İl İdaresi Kanunu
- 439 Sayılı Ek Ders Kanunu
- 4306 Sayılı Zorunlu İlköğretim ve Eğitim Kanunu

Tablo 3.Mevzuat Analizi

YASAL YÜKÜMLÜLÜK (GÖREVLER)	DAYANAK(KANUN, YÖNETMELİK, GENELGE, YÖNERGE)
Atama	657 Sayılı Devlet Memurları Kanunu
	Milli Eğitim Bakanlığına Bağlı Okul ve Kurumların Yönetici ve Öğretmenlerinin Norm Kadrolarına İlişkin Yönetmelik
	Milli Eğitim Bakanlığı Eğitim Kurumları Yöneticilerinin Atama ve Yer Değiştirmelerine İlişkin Yönetmelik
	Milli Eğitim Bakanlığı Öğretmenlerinin Atama ve Yer Değiştirme Yönetmeliği
Ödül, Disiplin	Devlet Memurları Kanunu
	6528 Sayılı Millî Eğitim Temel Kanunu İle Bazı Kanun ve Kanun Hükmünde Kararnamelerde Değişiklik Yapılmasına Dair Kanun
	Milli Eğitim Bakanlığı Personeline Başarı, Üstün Başarı ve Ödül Verilmesine Dair Yönerge
	Milli Eğitim Bakanlığı Disiplin Amirleri Yönetmeliği
Okul Yönetimi	1739 Sayılı Millî Eğitim Temel Kanunu
	Milli Eğitim Bakanlığı İlköğretim Kurumları Yönetmeliği
	Milli Eğitim Bakanlığı Okul Aile Birliği Yönetmeliği
	Milli Eğitim Bakanlığı Eğitim Bölgeleri ve Eğitim Kurulları Yönergesi
	MEB Yönetici ve Öğretmenlerin Ders ve Ek Ders Saatlerine İlişkin Karar
	Taşınır Mal Yönetmeliği
Eğitim-Öğretim	Anayasa
	1739 Sayılı Millî Eğitim Temel Kanunu
	222 Sayılı İlköğretim ve Eğitim Kanunu
	6287 Sayılı İlköğretim ve Eğitim Kanunu ile Bazı Kanunlarda Değişiklik Yapılmasına Dair Kanun
	Milli Eğitim Bakanlığı İlköğretim Kurumları Yönetmeliği
	Milli Eğitim Bakanlığı Eğitim Öğretim Çalışmalarının Planlı Yürütülmesine İlişkin Yönerge
	Milli Eğitim Bakanlığı Öğrenci Yetiştirme Kursları Yönergesi
	Milli Eğitim Bakanlığı Ders Kitapları ve Eğitim Araçları Yönetmeliği
	Milli Eğitim Bakanlığı Öğrencilerin Ders Dışı Eğitim ve Öğretim Faaliyetleri Hakkında Yönetmelik
	Milli Eğitim Bakanlığı Personel İzin Yönergesi
Personel İşleri	Devlet Memurları Tedavi ve Cenaze Giderleri Yönetmeliği
	Kamu Kurum ve Kuruluşlarında Çalışan Personelin Kılık Kıyafet Yönetmeliği
	Memurların Hastalık Raporlarını Verecek Hekim ve Sağlık Kurulları Hakkındaki Yönetmelik
	Milli Eğitim Bakanlığı Personeli Görevde Yükseltme ve Unvan Değişikliği Yönetmeliği
	Öğretmenlik Kariyer Basamaklarında Yükseltme Yönetmeliği
	Resmi Mühür Yönetmeliği
Mühür, Yazışma, Arşiv	Resmi Yazışmalarda Uygulanacak Usul ve Esaslar Hakkındaki Yönetmelik
	Milli Eğitim Bakanlığı Evrak Yönergesi
	Milli Eğitim Bakanlığı Arşiv Hizmetleri Yönetmeliği
	Milli Eğitim Bakanlığı Rehberlik ve Psikolojik Danışma Hizmetleri Yönet.
Rehberlik ve Sosyal Etkinlikler	Okul Spor Kulüpleri Yönetmeliği
	Milli Eğitim Bakanlığı İlköğretim ve Ortaöğretim Sosyal Etkinlikler Yönetmeliği
	Milli Eğitim Bakanlığı İlköğretim Kurumları Yönetmeliği
Öğrenci İşleri	Milli Eğitim Bakanlığı Demokrasi Eğitimi ve Okul Meclisleri Yönergesi
	Okul Servis Araçları Hizmet Yönetmeliği
	Milli Eğitim Bakanlığı Kurum Tanıtım Yönetmeliği
İsim ve Tanıtım	Milli Eğitim Bakanlığına Bağlı Kurumlara Ait Açma, Kapatma ve Ad Verme Yönetmeliği
	Sabotajlara Karşı Koruma Yönetmeliği
Sivil Savunma	Binaların Yangından Korunması Hakkındaki Yönetmelik
	Daire ve Müesseseler İçin Sivil Savunma İşleri Kılavuzu

2.4. Üst Politika Belgeleri Analizi

Üst politika belgeleri;

- Millî Eğitim Bakanlığı Stratejik Planı,
- İl Millî Eğitim Müdürlüğü Stratejik Planı,
- İlçe Millî Eğitim Müdürlüğü Stratejik Planı
- Okul/kurumu ilgilendiren ulusal,bölgesel ve sektörel strateji eylem planları

Tablo 4: Üst Politika Belgeleri Analizi

Nitelikli işgücünün geliştirilmesi amacıyla bölgesel ve sektör odaklı eğitim ve ihtiyaç analizleri yapılacak, mesleki eğitim programları dijital ve yeşil dönüşümün gereklerine cevap verecek şekilde güncellenecektir.	Orta Vadeli Program 2023-2025
Uzaktan öğrenme yöntemleri teşvik edilerek bireylerin sertifika almalarına imkân tanınacak ve ulusal hayat boyu öğrenme izleme sistemi kurularak kalite, etkililik ve verimliliği sağlayacak eğitim programları geliştirilecektir.	
Gençlerin işgücü piyasasına geçişlerini kolaylaştırmak amacıyla staj, yarı zamanlı ve esnek çalışma modelleri yaygınlaştırılacak, kariyer farkındalıklarını artıracak eğitim, program ve faaliyetlere ağırlık verilecektir.	
Finansal ürün ve hizmetler konusundaki farkındalığın artırılması, finansal piyasalardaki risklerin anlaşılması amacıyla halen yürütülmekte olan finansal eğitim faaliyetleri yaygınlaştırılacak ve finansal okuryazarlık seviyesi artırılacaktır.	
Fırsat eşitliği temelinde, okul öncesi eğitim kademesinde eğitime erişim sağlanacaktır.	Millî Eğitim Kalite Çerçevesi
Okul öncesi eğitim kurumlarına donatım ve eğitim materyali desteği verilecektir.	
Okul ve kurumlarda hijyen, sağlıklı beslenme, doğayı koruma, gıda israfını önleme farkındalığının artırılması,	
Eğitim ve öğretim sisteminin genel hedeflerini belirgin hale getirmek ve kaliteyi artırmak.	
Eğitim ve öğretim sisteminin kalite standardını ve kriterlerini belirlemek.	
Eğitim ve öğretim sistemini uluslararası standartlara ulaştırmak.	
Eğitim ve öğretim sistemini şeffaflaştırarak hesap verebilirliği artırmak.	
Eğitim ve öğretim sisteminin güçlü ve zayıf taraflarını ölçümlerle belirlemek.	
Eğitim ve öğretim sistemini çıktılar üzerinden bütünsel olarak ölçmek ve değerlendirmek.	
Eğitim ve öğretim sistemindeki tüm aktörlerin performansını tespit etmek ve artırmak.	
Fırsat eşitliğini artırmak.	
Yeni strateji ve politikaları verilere dayalı hale getirmek.	
İdari ve mali kaynakları daha etkin ve verimli kullanmak.	
Bölgede, kamu-sanayi-eğitim ekseninde, yenilikçi iş birlikleri sağlanarak, özgün uygulamaların hayata geçirilmesi,	Doğu Marmara Kalkınma Ajansı 2021.-2025 Stratejik Planı
Ulusal ve uluslararası fonlara proje yazılması teşvik edilecek, bu çerçevede kapasite geliştirme eğitimleri verilecektir.	
AB ve/veya uluslararası çağrılar kapsamında çok ortaklı proje önerileri geliştirilecektir.	

2.5. Faaliyet Alanları ile Ürün/Hizmetlerin Belirlenmesi

Tablo 5. Faaliyet Alanlar/Ürün ve Hizmetler Tablosu

Faaliyet Alanı	Ürün/Hizmetler
Öğretim-eğitim faaliyetleri	Öğrenci İşleri Kayıt-nakil işleri Devam-devamsızlık Sınıf geçme Sınav hizmetleri
Rehberlik faaliyetleri	Öğrencilere rehberlik yapmak Velilere rehberlik etmek Rehberlik faaliyetlerini yürütmek
Sosyal faaliyetler	Ulusal ve Uluslararası yarışmalara katılım
Sportif faaliyetler	Ulusal ve Uluslararası yarışmalara katılım
Kültürel ve sanatsal faaliyetler	Ulusal ve Uluslararası yarışmalara katılım
İnsan kaynakları faaliyetleri (mesleki gelişim faaliyetleri, personel etkinlikleri...)	Hizmet içi eğitim düzenlenmesi ve katılım sağlanması
Okul aile birliği faaliyetleri	Kermes düzenlenmesi, Okul ihtiyaçlarının karşılanmasına destek
Öğrencilere yönelik faaliyetler	Rehberlik ve yönlendirme
Ölçme değerlendirme faaliyetleri	Yazılı ve sözlü sınavlar,Proje
Öğrenme ortamlarına yönelik faaliyetler	Sınıf tertip ve düzeni Materyal ve Kaynaklar
Ders dışı faaliyetler	Gezi ve kültürel etkinlikler

2.6. Paydaş Analizi

EK-1 Paydaş Sınıflandırma Matrisi

PAYDAŞLAR	İÇ PAYDAŞLAR	DIŞ PAYDAŞLAR	YARARLANICI		
	Çalışanlar, Birimler	Temel ortak	Stratejik ortak	Tedarikçi	Müşteri, hedef kitle
Millî Eğitim Bakanlığı		√	√		
Valilik		√			
Millî Eğitim Müdürlüğü Çalışanları	√	√	√		
İlçe Milli Eğitim Müdürlükleri	√	√	√	√	
Okullar ve Bağlı Kurumlar		√			
Öğretmenler ve Diğer Çalışanlar	√				
Öğrenciler ve Veliler			√		√
Okul Aile Birliği			√	√	
Üniversite					
Özel İdare					
Belediyeler			√	√	
Güvenlik Güçleri (Emniyet, Jandarma)					
Bayındırlık ve İskân Müdürlüğü					
Sosyal Hizmetler Müdürlüğü					
Gençlik ve Spor Müdürlüğü					
Muhtarlık					
İşveren kuruluşlar					
Sivil Toplum Kuruluşları					
Turizm Uygulama otelleri					

Tabloda yer paydaşların listesi okul/kurumun türüne ve yapısına göre değişkenlik gösterebilir.

√ : Tamamı 0 : Bir kısmı

EK-2 Paydaş Önceliklendirme Matrisi

Paydaş	İç Paydaş	Diş Paydaş	Yararlanıcı (Müşteri)	Neden Paydaş?	Önceliği
MEB		√		Bağlı olduğumuz merkezi idare	1
Öğrenciler			√	Hizmetlerimizden yaralandıkları için	1
Özel İdare		√		Tedarikçi mahalli idare	1
STK		0		Amaç ve hedeflerimize ulaşmak iş birliği yapacağımız kurumlar	..

Ek-3 Yararlanıcı Ürün/Hizmet Matrisi

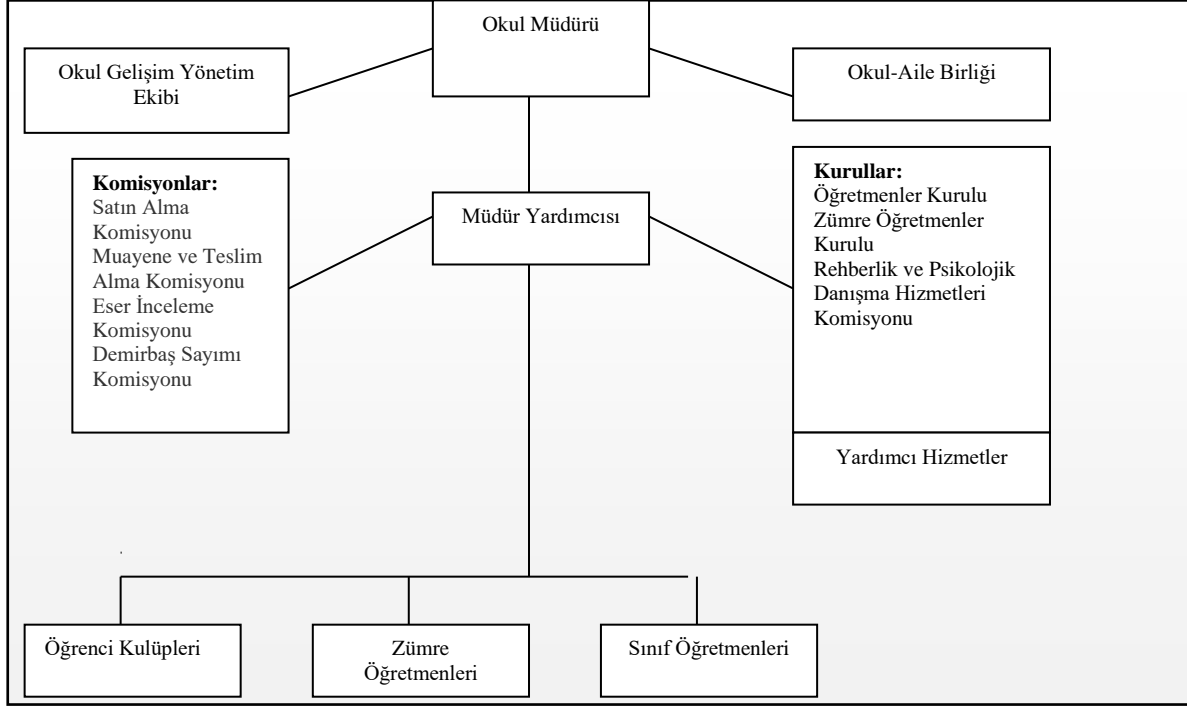
Yararlanıcı (Müşteri)	Ürün/Hizmet	Ölçme-Değerlendirme	Mezunlar (Öğrenci)	Rehberlik, Kurs, Sosyal etkinlikler	Yayın	Altyapı, Donatım Yatırım	AR-GE, Projeler, Danışmanlık	Nitelikli İş Gücü	Yatılılık-Bursluluk	Eğitim-Öğretim (Öğrün-Yaygın)
Öğrenciler		√	√	√	√	√				√
Veliler				√						
Üniversiteler										
Medya										
Uluslararası kuruluşlar										
Meslek Kuruluşları										
Sağlık kuruluşları										
Diğer Kurumlar										
Özel sektör										

√: Tamamı 0: Bir kısmı

2.7. Okul/Kurum İçi Analiz

2.7.1. Teşkilat Yapısı

TABLO:7 TEŞKİLAT SEMASI



TABLO:8 OKULDA OLUŞTURULAN BİRİMLER

Görevler	Görevle İlgili bölüm, birim, kurul/komisyon	Görevle İlgili işbirliği(paydaşlar)	Hedef Kitle
Okul ve aile iş birliğini sağlamak, okula maddi kaynak oluşturmak	Okul Aile Birliği	Okul yönetimi, öğretmen ve diğer çalışanlar	Öğrenci
Eğitim-öğretimin planlanması ve yönetim ile ilgili en üst karar alma organı	Öğretmenler Kurulu	Okul Yönetimi, Öğretmenler	Öğrenci
Satın alma ile ilgili işlemler	Satın Alma Komisyonu	Okul Yönetimi	-
Öğrenci sosyal ve kişilik hizmetlerinin planlanması ve geliştirilmesi	Psikolojik Danışma ve Rehberlik Hizmetleri Yürütme Komisyonu	Rehberlik Servisi, Sınıf Rehber Öğretmenleri, Okul Yönetimi	Öğrenci
Sosyal etkinliklerin planlanması ve uygulanması	Sosyal Etkinlikler Kurulu	Okul Yönetimi, Okul Aile Birliği	Öğrenci
Paylaşımçı ve iş birliğine dayalı yönetim anlayışıyla eğitim-öğretimin niteliğini ve öğrenci başarısını artırmak, okulun fizikî ve insan kaynaklarını geliştirmek, öğrenci merkezli eğitim yapmak, eğitimde planlı ve sürekli gelişim sağlamak	Okul Gelişim Yönetim Ekibi	Okul Yönetimi, Öğretmenler, Veliler	Öğrenci

2.7.2.İnsan Kaynakları

Hizmet Süreleri	Kişi Sayısı
1-3 Yıl	1
4-6 Yıl	6
7-10 Yıl	4
11-15 Yıl	4
16-20 Yıl	7
21+...	11

Öğretmenlerin Hizmet Süreleri

Yaş Düzeyleri	Kişi Sayısı
20-30	5
30-40	8
40-50	12
50+...	0

Öğretmenlerin Yaş İtibari İle Dağılımı

Yaş Düzeyleri	2023 Yılı İtibari ile Kişi Sayısı	%
20-30	--	
30-40	1	
40-50	1	
50+...		

Kurum Yöneticilerinin Yaş İtibari İle Dağılımı

Eğitim Düzeyi	2023 Yılı İtibari ile	%
Ön Lisans	--	--
Lisans	2	
Yüksek Lisans	0	

Kurum Yöneticilerinin Eğitim Durumu

Hizmet Süreleri	Kişi Sayısı
1-3 Yıl	--
4-6 Yıl	--
7-10 Yıl	--
11-15 Yıl	1
16-20 Yıl	--
21+...	1

İdari Personelin Hizmet Süresine İlişkin Bilgiler

Sıra No	Görevi	Erkek	Kadın	Toplam
1	Müdür	1	-	1
2	Müdür Yrd.	0	2	1

Yönetici sayısı

Okulumuzun/Kurumumuzun çalışanlarına ilişkin bilgiler altta yer alan tabloda belirtilmiştir.

Çalışan Bilgileri Tablosu

Unvan	İlkokul		Ortaokul	
	Erkek	Kadın	Erkek	Kadın
Okul Müdürü ve Müdür Yardımcısı			1	1
Sınıf Öğretmeni	2	7	0	
Branş Öğretmeni			3	20
Rehber Öğretmen		1		1
İdari Personel	0		0	
Yardımcı Personel	0		0	
Güvenlik Personeli	0		0	
Toplam Çalışan Sayıları	2	8	3	22

Okulumuz Bina ve Alanları

Sınıf ve Öğrenci Bilgileri

Okulumuzda yer alan sınıfların öğrenci sayıları alttaki tabloda verilmiştir.

SINIFI	Kız	Erkek	Toplam	SINIFI	Kız	Erkek	Toplam
1/A	20	20	40	5/A	16	13	29
1/B	22	22	44	5/B	16	13	29
2/A	17	17	34	5/C	15	14	29
2/B	20	13	33	6/A	19	12	31
2/C	18	14	32	6/B	15	16	31
3/A	15	20	35	6/C	19	12	31
3/B	18	19	37	6/D	15	15	30
4/A	18	17	35	7/A	13	14	27
4/B	14	20	34	7/B	16	10	26
				7/C	14	12	26
				8/A	8	18	26
				8/B	16	14	30
				8/C	12	12	24
İLKOKUL	162	162	324	ORTAOKUL	194	175	369

Okul/kurum Rehberlik Hizmetleri

Mevcut Kapasite				Mevcut Kapasite Kullanımı ve Performans					
Psikolojik Danışman Norm Sayısı	Görev Yapan Psikolojik Danışman Sayısı	İhtiyaç Duyulan Psikolojik Danışman Sayısı	Görüşme Odası Sayısı	Danışmanlık Hizmeti Alan			Rehberlik Hizmetleri İle İlgili Düzenlenen Eğitim/Paylaşım Toplantısı vb. Faaliyet Sayısı		
				Öğrenci Sayısı	Öğretmen Sayısı	Veli Sayısı	Öğretmenlere Yönelik	Öğrencilere Yönelik	Velilere Yönelik
2	2	-	2	150	35	30	1	4	1

2.7.2.Teknolojik Düzey

Okulumuzda tüm idari işlemler ve öğretmenlerin ders hazırlık süreçleri teknolojik kaynaklar kullanılarak yapılmaktadır. Teknolojik kaynaklar başta olmak üzere okulumuzda bulunan çalışır durumdaki donanım malzemesine ilişkin bilgiye alttaki tabloda yer verilmiştir.

Tablo 9. Teknolojik Araç-Gereç Durumu

Akıllı Tahta Sayısı	22	TV Sayısı	1
Masaüstü Bilgisayar Sayısı	4	Yazıcı Sayısı	3
Taşınabilir Bilgisayar Sayısı	1	Fotokopi Makinası Sayısı	3
Projeksiyon Sayısı	1	İnternet	Fiber
Diğer....			

Okulumuzun binası ile açık ve kapalı alanlarına ilişkin temel bilgiler altta yer almaktadır.

Fiziki Mekân Durumu

Okul/Kurum Bölümleri		Özel Alanlar	Var	Yok
Okul/Kurum Kat Sayısı	3	Konferans Salonu	X	
Derslik Sayısı	21	Çok Amaçlı Saha		X
Derslik Alanları (m2)	960	Kütüphane	X	
Kullanılan Derslik Sayısı	22	Fen Laboratuvarı	X	
Şube Sayısı	22	Bilgisayar Laboratuvarı	X	
İdari Odaların Alanı (m2)	120	İş Atölyesi		X
Öğretmenler Odası (m2)	80	Beceri Atölyesi		X
Okul Oturum Alanı (m2)	1200	Kantin		X
Okul/Kurum Bahçesi (Açık Alan) (m2)	4000			
Sanatsal, bilimsel ve sportif amaçlı toplam alan (m ²)	0			
Kantin (m2)	35			
Tuvalet Sayısı	24			
Diğer (.....)				

2.7.3. Mali Kaynaklar

Kurumun mali kaynakları, bütçe büyüklüğü, döner sermaye, okul-aile birliği gelirleri, kantin vb. gelirler ve harcama kalemleri ortaya konulur. Bütçe işlemlerinin kim tarafından yürütüldüğü belirtilir. Enflasyon oranı da dikkate alınarak plan dönemi boyunca gerçekleşecek kaynak artışı tahmini olarak belirlenir.

Tablo 10. Kaynak Tablosu

Kaynaklar	2024	2025	2026	2027	2028
Genel Bütçe					
Okul Aile Birliği	150000	160000	170000	180000	200000
Özel İdare					
Kira Gelirleri					
Döner Sermaye					
Dış Kaynak/Projeler					
Diğer					
TOPLAM	150000	160000	170000	180000	200000

Tablo 11. Harcama Kalemler

Harcama Kalemi	Çeşitleri
Personel	Ücretli olarak çalışan personelin (temizlik,) ücret, vergi, sigorta vb. giderleri
Onarım	Okul/kurum binası ve tesisatlarıyla ilgili her türlü küçük onarım; makine, bilgisayar, yazıcı vb. bakım giderleri
Sosyal-sportif faaliyetler	Etkinlikler ile ilgili giderler
Temizlik	Temizlik malzemeleri alımı
İletişim	Telefon, faks, internet, posta, mesaj giderleri
Kırtasiye	Her türlü kırtasiye ve sarf malzemesi giderleri

Tablo 12. Gelir-Gider Tablosu

YILLAR	2021		2022		2023	
HARCAMA KALEMLERİ	GELİR	GİDER	GELİR	GİDER	GELİR	GİDER
Temizlik						
Küçük Onarım						
Bilgisayar Harcamaları						
Büro Makinaları Harcamaları						
Telefon						
Sosyal Faaliyetler						
Kırtasiye						
GENEL			172781,61 TL	152436,59 TL	142510,00 TL	175960,05 TL

2.7.4. İstatistik Veriler

Sınıf Tekrarı Yapan Öğrenci Sayısı		
Öğretim Yılı	Toplam Öğrenci Sayısı	Sınıf Tekrarı Yapan Öğrenci Sayısı
2021	620	0
2022	630	0
2023	650	0

Sınıf tekrarı yapan öğrenci listesi

Yıllara Göre Öğrenci Başarıları				
	2018-2019	2020-2021	2021-2022	2022-2023
Fen Liseleri	12	4	7	8
Sosyal Bilimler Lisesi	3	2	3	4
Proje Anadolu Lisesi	15	21	12	16
Sınavlı Meslek Lise			2	8
Meslek Liseleri	5	5	6	11
Proje İHL			4	8
İHL			2	1
Anadolu Lisesi	45	21	24	20

Yıllara göre öğrenci başarı listesi

Sıra No	Unvanı	Çalışanların Görev Dağılımı Görevleri
1	Müdür	<ul style="list-style-type: none"> Kanun, tüzük, yönetmelik, yönerge, program ve emirlere uygun olarak görevlerini yürütür. Okulu düzene koyar Okulu denetler. Okulun amaçlarına uygun olarak yönetilmesinden, değerlendirilmesinden ve geliştirmesinden sorumludur. Okul müdürü, görev tanımında belirtilen diğer görevleri yapar.
2	Müdür Yardımcısı	<ul style="list-style-type: none"> Müdürün en yakın yardımcısıdır. Müdürün olmadığı zamanlarda müdüre vekâlet eder. Okulun her türlü eğitim-öğretim, yönetim, öğrenci, personel, nöbet, halkla ilişkiler gibi işleriyle ilgili olarak okul müdürü tarafından verilen görevleri yapar. <p>Müdür yardımcısı, görev tanımında belirtilen diğer görevleri de yapar.</p>
3	Rehber Öğretmen	<ul style="list-style-type: none"> Okul rehberlik planını hazırlar. Okul rehberlik panosunu düzenler. Sorunlu öğrenciler ile görüşme yapar, anket düzenler. Ev aile ziyaretleri yaparak sorunlu öğrencilerin sorunlarını çözmeye çalışır. Sınıf rehber öğretmenleri ile koordineli şekilde okul rehberlik çalışmalarını yürütür. Öğrencilere mesleki yönlendirme yapar. Öğrenci başarısını artırma konusunda bireysel ve grup rehberliği yapar. Okul rehberlik hizmetleri yürütme kuruluna katılır. Öğrenci davranışlarını değerlendirme kuruluna katılır. Başarısız olan öğrenciler ile ilgili kararlarda branş ve sınıf öğretmenleriyle beraber öğrencilere program hazırlar. Okul Müdürüne karşı sorumludur.
4	Branş Öğretmenleri	<ul style="list-style-type: none"> Branşı ile ilgili olarak yıllık çalışma planını hazırlar. Yıl içerisinde müfredata uygun olarak derslere girer. Okulda nöbet tutar. Yıl içerisinde başarısız olan öğrenciler ile ilgili olarak önlem alır. Okul kurul toplantılarına ve diğer kurul toplantılarına katılır. Okul Müdürünün verdiği diğer işleri yapar.
5	Sınıf Rehber Öğretmenleri	<ul style="list-style-type: none"> Branşı ile ilgili olarak yıllık çalışma planını hazırlamak Yıl içerisinde müfredata uygun olarak derslere girmek Okulda nöbet tutmak Yıl içerisinde başarısız olan öğrenciler ile ilgili olarak önlem alır Okul kurul toplantılarına ve diğer kurul toplantılarına katılır Okul Müdürünün verdiği diğer işleri yapar
6	Hizmetli	<ul style="list-style-type: none"> Okulun temizlik işlerinden sorumludur. Okulun gelen giden evrakının taşınmasını sağlar. Okul Müdürünün verdiği diğer işleri yapar.

Tablo 13: Çalışanların Görev Dağılım Tablosu

2.8. Çevre Analizi (PESTLE)

FIRSATLAR	
Politik	<ul style="list-style-type: none">• Bilinçli bir veli grubumuzun olması• Bakanlığımızın planlı, gelişimci, şeffaf ve performansa dayalı stratejik yönetim” anlayışına geçme çabaları
Ekonomik	<ul style="list-style-type: none">• Ekonomik durumları iyi olan velilerin destekleri• Altınova ilçemizde bulunan Tersanelerin eğitime verebilecek katkıların olması• Altınova İlçe Milli Eğitim Müdürlüğünün okulumuza desteği
Sosyolojik	<ul style="list-style-type: none">• Toplum nezdinde eğitimin gereğine; bilinç ve duyarlılığının artması• Çevremizin aynı sosyo-kültürel yapıya sahip olması.
Teknolojik	<ul style="list-style-type: none">• Eğitim kullanılan araç-gereçlerde, teknolojik ekipmanlarda ve iletişimde yeni teknolojilerin kullanılması
Mevzuat-Yasal	<ul style="list-style-type: none">• Eğitimde fırsat eşitliğine yönelik alınan tedbirlerin her geçen gün daha artırılması hususundaki çabalar• Psikolojik, sosyal ve hatta fiziksel şiddetin eğitim ve disiplin aracı olarak kullanılmasına son verilmesi
Ekolojik	<ul style="list-style-type: none">• Doğal ortamların eğitim ortamlarını(okul) olumsuz etkilemesine karşı(soğuk-sıcak-yağış-ulaşım vb.) teknoloji ve tedbirlerin gelişmesi <p>Tüm toplumlarda artan çevre bilinci</p>

TEHDİTLER	
Politik	<ul style="list-style-type: none"> Eğitim politikalarında çok sık değişiklik yapılması ve eğitim sistemindeki düzenlemelere ilişkin pilot uygulamaların yetersizliği Personel yaş ortalamasının yüksek olması, motivasyon kaybı
Ekonomik	<ul style="list-style-type: none"> Velilerin Sosyo-ekonomik düzeylerindeki farklılıklar. Eğitim ve öğretimde kullanılan cihaz ve makinelerin yüksek teknolojilere sahip olması nedeniyle bakım, onarımlarının pahalı olması dolayısıyla okulların maddi yönden zorlanması
Sosyolojik	<ul style="list-style-type: none"> Medyanın (tv, internet, magazin, diziler vb.) öğrenciler üzerinde olumsuz etkilerinin olması İnsanların çocuklarının eğitimine yönelik duyarlılıklarının aynı oranda olmaması
Teknolojik	<ul style="list-style-type: none"> Sürekli gelişen ve değişen teknolojileri takip etme zorunluluğundan doğan maddi kaynak sorunu Sosyal Medyanın öğrenciler üzerindeki olumsuz etkileri
Mevzuat-Yasal	<ul style="list-style-type: none"> Siyasi ve sendikal grupların atama ve görevlendirmelerde yasal düzenlemeler üzerinde etkili olma isteği Mevzuatın açık, anlaşılır ve ihtiyaca uygun hazırlanmaması nedeniyle güncelleme ihtiyacının sıklıkla ortaya çıkması
Ekolojik	<ul style="list-style-type: none"> Yeni nesillerde çevre bilincine karşı duyarsızlık.

2.9. GZFT Analizi

Okulumuzun temel istatistiklerinde verilen okul künyesi, çalışan bilgileri, bina bilgileri, teknolojik kaynak bilgileri ve gelir gider bilgileri ile paydaş anketleri sonucunda ortaya çıkan sorun ve gelişime açık alanlar iç ve dış faktör olarak değerlendirilerek GZFT tablosunda belirtilmiştir. Dolayısıyla olguyu belirten istatistikler ile algıyı ölçen anketlerden çıkan sonuçlar tek bir analizde birleştirilmiştir.

Okulumuzun güçlü ve zayıf yönleri donanım, malzeme, çalışan, iş yapma becerisi, kurumsal iletişim gibi çok çeşitli alanlarda kendisinden kaynaklı olan güçlülükleri ve zayıflıkları ifade etmektedir ve ayrımda temel olarak müdürü/müdürlüğü kapsamında bakılarak iç faktör ve dış faktör ayrımı yapılmıştır.

2.9.1. Güçlü ve Zayıf Yönler

GÜÇLÜ YÖNLER	
Öğrenciler	<ul style="list-style-type: none">• Öğrencilerin hazır bulunuşluk seviyesinin yüksek olması• Öğrenci devamsızlık oranının düşük olması
Çalışanlar	<ul style="list-style-type: none">• Teknolojiyi kullanan öğretmenlerin olması• Tecrübeli ve istekli öğretmen kadrosunun olması.
Veliler	<ul style="list-style-type: none">• Meraklı ve iletişime açık veli profilinin olması.
Bina ve Yerleşke	<ul style="list-style-type: none">• Okul yerleşkesinin askeri bölgede olması nedeniyle güvenli olması
Teknolojik Donanım	<ul style="list-style-type: none">• Bilgi ve iletişim teknolojilerinin(akıllı tahta) eğitim ve öğretim süreçlerinde etkin bir şekilde kullanılması• Öğretmenlere, sınıflarda teknolojiyi materyal olarak kullanma fırsatının verilmesi,
Yönetim Süreçleri	<ul style="list-style-type: none">• Yönetimin yeniliklere açık olması
İletişim Süreçleri	<ul style="list-style-type: none">• Kurum içi iletişim kanallarının açık olması
Norm ve Kadro İhtiyacı	<ul style="list-style-type: none">• Okulumuzda yönetici ve öğretmen normlarının doluluk oranının yüksek olması

ZAYIF YÖNLER	
Öğrenciler	<ul style="list-style-type: none"> • Öğrencilerin, oyun ihtiyaçlarını karşılayabilecekleri alanların yetersiz olması. • Öğrencilerin sağlıksız beslenmeleri • Öğrencilerimizde çevre ve temizlik bilincinin yetersizliği • Öğrencilerin teknoloji araçlarını çok kullanması
Çalışanlar	<ul style="list-style-type: none"> • Öğretmenlerin mesleki gelişimlerini artırıcı faaliyetlerinin azlığı
Veliler	<ul style="list-style-type: none"> • Velinin aşırı korumacılık anlayışı • Eğitim faaliyetlerine müdahale istekleri
Bina ve Yerleşke	<ul style="list-style-type: none"> • Okul çevre düzenlenmesinin yetersiz olması, • Bahçe zeminin bozuk olması
Fiziki Donanım	<ul style="list-style-type: none"> • Okulumuzun fiziki alt yapısının yetersiz olması • Tuvaletlerin bakımsız olması • Sınıf kapılarının tadilat ihtiyacı • Kalorifer sisteminin eski ve bakımsız olması
Bütçe	<ul style="list-style-type: none"> • Okulumuzda ki eksiklikleri giderecek bütçenin yetersiz olması.
Yönetim Süreçleri	<ul style="list-style-type: none"> • Yönetici, öğretmen ve çalışanların motivasyon ve örgütsel bağlılık düzeylerinin düşük olması.
İletişim Süreçleri	<ul style="list-style-type: none"> • Velilerle yaşanan iletişim sorunları

2.9.2. Fırsatlar ve Tehditler

FIRSATLAR	
Politik	<ul style="list-style-type: none"> • Bilinçli bir veli grubumuzun olması • Bakanlığımızın planlı, gelişimci, şeffaf ve performansa dayalı stratejik yönetim” anlayışına geçme çabaları
Ekonomik	<ul style="list-style-type: none"> • Ekonomik durumları iyi olan velilerin destekleri • Altınova ilçemizde bulunan Tersanelerin eğitime verebilecek katkıların olması • Altınova İlçe Milli Eğitim Müdürlüğünün okulumuza desteği
Sosyolojik	<ul style="list-style-type: none"> • Toplum nezdinde eğitimin gereğine; bilinç ve duyarlılığının artması • Çevremizin aynı sosyo-kültürel yapıya sahip olması.

Teknolojik	<ul style="list-style-type: none"> Eđitim kullanılan ara-gerelerde, teknolojik ekipmanlarda ve iletiřimde yeni teknolojilerin kullanılması
Mevzuat-Yasal	<ul style="list-style-type: none"> Eđitimde fırsat eřitliđine ynelik alınan tedbirlerin her geen gn daha artırılması hususundaki abalar Psikolojik, sosyal ve hatta fiziksel Őiddetin eđitim ve disiplin aracı olarak kullanılmasına son verilmesi
Ekolojik	<ul style="list-style-type: none"> Dođal ortamların eđitim ortamlarını(okul) olumsuz etkilemesine karřı(sođuk-sıcak-yađıř-ulařım vb.) teknoloji ve tedbirlerin geliřmesi <p>Tm toplumlarda artan evre bilinci</p>

TEHDİTLER	
Politik	<ul style="list-style-type: none"> Eđitim politikalarında ok sık deđiřiklik yapılması ve eđitim sistemindeki dzenlemelere iliřkin pilot uygulamaların yetersizliđi
Ekonomik	<ul style="list-style-type: none"> Velilerin Sosyo-ekonomik dzeylerindeki farklılıklar. Eđitim ve đretimde kullanılan cihaz ve makinelerin yksek teknolojilere sahip olması nedeniyle bakım, onarımlarının pahalı olması dolayısıyla okulların maddi ynden zorlanması
Sosyolojik	<ul style="list-style-type: none"> Medyanın (tv, internet, magazin, diziler vb.) đrenciler zerinde olumsuz etkilerinin olması İnsanların ocuklarının eđitimine ynelik duyarlılıklarının aynı oranda olmaması
Teknolojik	<ul style="list-style-type: none"> Srekli geliřen ve deđiřen teknolojileri takip etme zorunluluđundan dođan maddi kaynak sorunu Sosyal Medyanın đrenciler zerindeki olumsuz etkileri
Mevzuat-Yasal	<ul style="list-style-type: none"> Siyasi ve sendikal grupların atama ve grevlendirmelerde yasal dzenlemeler zerinde etkili olma isteđi Mevzuatın aık, anlaşılır ve ihtiyaa uygun hazırlanmaması nedeniyle gncelleme ihtiyaının sıklıkla ortaya ıkması
Ekolojik	<ul style="list-style-type: none"> Yeni nesillerde evre bilincine karřı duyarsızlık.

2.10. Tespit ve İhtiyaçların Belirlenmesi

Gelişim ve sorun alanları analizi ile GZFT analizi sonucunda ortaya çıkan sonuçların planın geleceğe yönelim bölümü ile ilişkilendirilmesi ve buradan hareketle hedef, gösterge ve eylemlerin belirlenmesi sağlanmaktadır.

Gelişim ve sorun alanları ayrımında eğitim ve öğretim faaliyetlerine ilişkin üç temel tema olan Eğitime Erişim, Eğitimde Kalite ve Kurumsal Kapasite kullanılmıştır.

3. GELECEĞE BAKIŞ

3.1.Misyon

Atatürkçü düşüncenin ışığı altında;kendisine ve ülkesine sorumlu,gelişimini çağın gelişmişlik düzeyi ile sınırlandırmayan, düşüncelerini özgürce ifade edebilen;dürüst, paylaşımcı, kendisine güvenen, mutlu, çevreye duyarlı,barışçı gençler yetiştirmek.

3.2.Vizyon

Öğrencilerimize sadece öğreten değil onları yaşama hazırlayan,gelişme ve yenilenmeyi devamlı yaşayan, öğrencilerimizin başarı ve kalite düzeyi ile Türkiye'nin önde gelen okulları arasında örnek ve öncü bir okul olmak.

3.3. Temel Değerler

1. Önce insan,
2. Liyakat,
3. Kültürel ve Sanatsal Duyarlılık ile Sportif Beceri
4. Karşılıklı güven ve dürüstlük,
5. Kültür öğelerine bağlılık,
6. Sabırlı, hoşgörülü ve kararlılık,
7. Eğitimde süreklilik anlayışı,
8. Adaletli performans değerlendirme,
9. Bireysel farkları dikkate almak,
10. Kendisiyle ve çevresi ile barışık olmak,
11. Yetkinlik, üretkenlik ve girişimcilik ruhuna sahip olmak,
12. Doğa ve çevreyi koruma bilinci,
13. Sürekli gelişim ve iletişim
14. Sorumluluk duygusu ve kendine güven bilincini kazandırmak

4. AMAÇ, HEDEF VE PERFORMANS GÖSTERGESİ İLE STRATEJİLERİN BELİRLENMESİ

TEMA:	ERİŞİM
STRATEJİK AMAÇ 1.	Kayıt bölgemizde yer alan çocukların okullaşma oranlarını artıran, öğrencilerin uyum ve devamsızlık sorunlarını gideren etkin bir yönetim yapısı kurulacaktır.
Hedef 1.1.	Kayıt bölgemizde yer alan çocukların okullaşma oranları artırılacak ve öğrencilerin uyum ve devamsızlık sorunları da giderilecektir.
TEMA:	KALİTE
STRATEJİK AMAÇ 2.	Öğrencilere medeniyetimizin ve insanlığın ortak değerleriyle çağın gereklerine uygun bilgi, beceri, tutum ve davranışlar kazandırılacaktır.
Hedef 2.1.	Öğrencilere evrensel değerler, sağlıklı yaşam ve çevre bilinci duyarlılığı kazandırılacaktır.
TEMA:	KAPASİTE
STRATEJİK AMAÇ 3	Eğitim ortamlarının fiziki imkânları geliştirilecektir.
Hedef 3.1.	Temel eğitimde okulların niteliğini arttıracak uygulama ve çalışmalara yer verilecektir.
TEMA:	KALİTE
STRATEJİK AMAÇ 4.	Temel eğitimde öğrencilerin kaliteli eğitime erişimleri fırsat eşitliği temelinde artırılarak bilişsel, duyuşsal ve fiziksel olarak çok yönlü gelişimleri sağlanacak ve temel hayat becerilerini edinmiş öğrenciler yetiştirilecektir.
Hedef 4.1.	Öğrencilerin bilimsel, kültürel, sanatsal, sportif ve toplum hizmeti alanlarında ders dışı etkinliklere katılım oranı artırılacaktır.

4.1. Amaçlar ve Hedefler

TEMA:	EĞİTİM VE ÖĞRETİME ERİŞİM
STRATEJİK AMAÇ 1.	Bütün bireylerin eğitim ve öğretime adil şartlar altında erişmesini ve yine eğitim öğretimini adil şartlar altında tamamlamasını sağlamak.
Hedef 1.1.	Plan dönemi sonuna kadar dezavantajlı gruplar başta olmak üzere, eğitim ve öğretimin her tür ve kademesinde katılım ve tamamlama oranlarını artırmak , uyum ve devamsızlık sorunlarını gidermektir.

TEMA:	EĞİTİM VE ÖĞRETİMDE KALİTENİN ARTIRILMASI
STRATEJİK AMAÇ 2.	Bütün bireylere ulusal ve uluslararası ölçütlerde bilgi, beceri, tutum ve davranışın kazandırılmasına; girişimci, yenilikçi, dil becerileri yüksek, iletişime ve öğrenmeye açık, özgüven ve sorumluluk sahibi sağlıklı ve mutlu bireylerin yetişmesine imkân sağlamak.
Hedef 2.1.	Öğrenme kazanımlarını takip eden ve velileri de sürece dâhil eden bir yönetim anlayışı ile öğrencilerimizin akademik başarıları ve sosyal faaliyetlere etkin katılımı artırılacaktır.

TEMA:	KURUMSAL KAPASİTE
STRATEJİK AMAÇ 3	Beşerî, fizikî, malî ve teknolojik yapı ile yönetim ve organizasyon yapısını iyileştirerek, eğitime erişimi ve eğitimde kaliteyi artıracak etkin ve verimli bir kurumsal yapıyı tesis etmek.
Hedef 3.1.	Yönetim ve öğrenme etkinliklerinin izlenmesi, değerlendirilmesi ve geliştirilmesi amacıyla veriye dayalı yönetim yapısına geçilecektir.

4.2. Performans Göstergeleri

TEMA I: EĞİTİM VE ÖĞRETİME ERİŞİM

TEMA: 1	EĞİTİM VE ÖĞRETİME ERİŞİM
STRATEJİK AMAÇ 1.	Bütün bireylerin eğitim ve öğretime adil şartlar altında erişmesini ve yine eğitim öğretimini adil şartlar altında tamamlamasını sağlamak.

Hedef 1.1.	Plan dönemi sonuna kadar dezavantajlı gruplar başta olmak üzere, eğitim ve öğretimin her tür ve kademesinde katılım ve tamamlama oranlarını artırmak , uyum ve devamsızlık sorunlarını gidermektir.								
PG NO	Performans Göstergeleri	Hedefe Etkisi (%)	Başlangıç Değeri	2024 Hedef	2025 Hedef	2026 Hedef	2027 Hedef	2028 Hedef	
PG.1.1.1	Okula yeni başlayan öğrencilerden oryantasyon eğitimine katılanların oranı (%)	100	90	95	100	100	100	100	
PG.1.1.2	İlkokul birinci sınıf öğrencilerinden en az bir yıl okul öncesi eğitim almış olanların oranı (%)	100	100	100	100	100	100	100	
PG.1.1.3	Bir eğitim ve öğretim döneminde 20 gün ve üzeri devamsızlık yapan öğrenci oranı (%)	100	1	5	3	2	1	1	
PG.1.1.4	Bir eğitim ve öğretim döneminde 20 gün ve üzeri devamsızlık yapan yabancı öğrenci oranı (%)	100	1	0	0	0	0	0	
PG.1.1.5	Özel eğitime yönlendirilen bireylerin yönlendirildikleri eğitime erişim oranı (%)	100	90	95	96	97	98	100	
Koordinatör Birim	Okul Müdürü, Müdür Yardımcısı								
İşbirliği Yapılacak Birim(ler)	Okul İdaresi, Öğretmenleri, Veliler, Altınova İlçe Milli Eğitim Müdürlüğü, Okul Aile Birliği								
Stratejiler	S1.Okula yeni başlayan öğrencilere oryantasyon eğitimi verilecektir. S2.İlkokula yeni başlayan çocukların okul öncesi eğitim almaları için gerekli çalışmalar yapılacaktır. S3.Öğrencilerin devamsızlık yapmasına sebep olan faktörler belirlenerek bunların öğrenciler üzerindeki olumsuz etkisini azaltacak tedbirler alınacaktır. S4.Devamsızlık yapan ve okula geç gelen öğrencilerin velileri ile özel aylık toplantı ve görüşmeler yapılacaktır. S5.Okulumuzun fiziki ortamları özel eğitime ihtiyaç duyan bireylerin gereksinimlerine uygun biçimde düzenlenecek ve destek eğitim odasının etkinliği artırılacaktır.								
Maliyet Tahmini	-								

TEMA: 2	EĞİTİM VE ÖĞRETİMDE KALİTENİN ARTIRILMASI
STRATEJİK AMAÇ 1.	Bütün bireylere ulusal ve uluslararası ölçütlerde bilgi, beceri, tutum ve davranışın kazandırılmasına; girişimci, yenilikçi, dil becerileri yüksek, iletişime ve öğrenmeye açık, özgüven ve sorumluluk sahibi sağlıklı ve mutlu bireylerin yetişmesine imkân sağlamak.
Hedef 1.1.	Öğrenme kazanımlarını takip eden ve velileri de sürece dâhil eden bir yönetim anlayışı ile öğrencilerimizin akademik başarıları ve sosyal faaliyetlere etkin katılımı artırılacaktır.

PG NO	Performans Göstergeleri	Hedef Etkisi (%)	Başlangıç Değeri	2024 Hedef	2025 Hedef	2026 Hedef	2027 Hedef	2028 Hedef
PG.2.1.1	Kurum ve kuruluşlar tarafından düzenlenen sanatsal, bilimsel, kültürel ve sportif faaliyetlere katılan öğrenci oranı(%)	60	20	30	40	60	80	90
PG.2.1.2	Çevre bilincinin artırılması çerçevesinde yapılan etkinliklere katılan öğrenci sayısı	60	65	70	75	80	85	90
PG.2.1.3	Hedeflenen başarıyı gerçekleştiremeyen öğrencilerden destek programı eğitimine katılanların oranı (%)	50	60	70	80	90	95	100
PG.2.1.4	Sağlıklı ve dengeli beslenme ile ilgili verilen eğitime katılan öğrenci sayısı	200	250	280	300	350	375	375
PG.2.1.5	Öğrenci başına okunan kitap sayısı	20	30	40	50	60	70	75
PG.2.1.6	Okulumuzdaki Tasarım ve Beceri Atölyesi (Adet)	0	A1	A1	A1	A2	A2	A2
Koordinatör Birim	Okul Müdürü, Müdür Yardımcısı							
İşbirliği Yapılacak Birim(ler)	Okul İdaresi, Öğretmenleri, Veliler, Altınova İlçe Milli Eğitim Müdürlüğü, Okul Aile Birliği							
Stratejiler	<p>S1.Okulumuzda bilimsel, kültürel, sanatsal, sportif ve toplum hizmeti alanlarında etkinliklere katılım oranı artırılabilecektir.</p> <p>S2.Çevre bilincinin artırılması çerçevesinde yapılan etkinliklere katılan öğrenciler ödüllendirilerek katılım oranımız artırılabilecektir.</p> <p>S3.Hedefledikleri başarıyı gösteremediği belirlenen öğrencilerin akademik ve sosyal gelişimleri için okulumuzda destek programları uygulanacaktır.</p> <p>S4.Okul sağlığı ve hijyen konularında öğrencilerin, ailelerin ve çalışanların bilinçlendirilmesine yönelik faaliyetler yapılacaktır. Okulumuzun bu konulara ilişkin değerlendirmelere (Beyaz Bayrak, Beslenme Dostu Okul, Sıfır Atık Projesi vb.) katılmaları desteklenecektir</p> <p>S5.Çeşitli yarışma, organizasyon ve benzer etkinliklerle okulumuzda kitap okuma hareketliliği sağlanarak öğrencilerin kitap okumaya yönelik ilgisinin artması sağlanacaktır.</p> <p>S6.Okulumuzda çocukların düşünsel, duygusal ve fiziksel ihtiyaçlarını destekleyen Tasarım Beceri Atölyeleri kurulacaktır.</p>							
Maliyet Tahmini	-							

TEMA: 3	KURUMSAL KAPASİTE							
STRATEJİK AMAÇ 1.	Beşerî, fizikî, malî ve teknolojik yapı ile yönetim ve organizasyon yapısını iyileştirerek, eğitime erişimi ve eğitimde kaliteyi artıracak etkin ve verimli bir kurumsal yapıyı tesis etmek.							
Hedef 1.1.	Yönetim ve öğrenme etkinliklerinin izlenmesi, değerlendirilmesi ve geliştirilmesi amacıyla veriye dayalı yönetim yapısına geçilecektir.							
PG NO	Performans Göstergeleri	Hedefe Etkisi (%)	Başlangıç Değeri	2024 Hedef	2025 Hedef	2026 Hedef	2027 Hedef	2028 Hedef
PG.3.1.1	Okulumuz mobil bilgilendirme sistemi ile ulaşılan veli oranı (%)	95	80	83	85	88	90	95
PG.3.1.2	Okulumuz bilgi edinme sistemlerinden hizmet alanların memnuniyet oranı (%)	95	85	90	93	95	97	98
PG.3.1.3	Okul web sitemizin kullanım sıklığı(%)	95	85	88	92	94	95	98
PG.3.1.4	Okulumuz öğretmenlerinin ihtiyaç duyduğu bilgi, belge ve dokümanlara ulaşım oranı (%)	100	100	100	100	100	100	100
Koordinatör Birim	Okul Müdürü, Müdür Yardımcısı							
İşbirliği Yapılacak Birim(ler)	Okul İdaresi, Öğretmenleri, Veliler, Altınova İlçe Milli Eğitim Müdürlüğü, Okul Aile Birliği							
Stratejiler	<p>S1.Özellikle sorun alanları olarak tespit edilen konularda (liderlik ve sınıf yönetimi, yetkinlik, öğretme usulü, ölçme ve değerlendirme, materyal hazırlama, iletişim kurma, teknolojiyi etkin ve verimli kullanma, yabancı dil, mesleki etik) öğretmenlerin belirli periyotlarda eğitim yapmaları sağlanacaktır.</p> <p>S2.Başarılı öğretmenlerin ödüllendirilmesi sağlanacaktır</p> <p>S3.Okulumuz personellerinin talepleri, birimlerin ihtiyaçları, denetim raporları ve birimlerce tespit edilen sorun alanları dikkate alınarak personelimizin kurum içi ve kurum dışı eğitim seminerlerine katılımı sağlanacaktır.</p> <p>S4.Eğitimde Fırsatları Artırma ve Teknolojiyi İyileştirme Hareketi (FATİH) Projesi ile Okulumuzda öğrenci ve öğretmenlerin teknoloji kullanma yetkinlikleri artırılabilecektir.</p> <p>S5.Öğretmen ve okul yöneticilerimizin genel ve özel alanlarına yönelik becerilerini geliştirmek için lisansüstü düzeyde mesleki gelişim programlarına katılımı desteklenecektir.</p>							
Maliyet Tahmini	-							

4.3. Maliyetlendirme

2024-2028 Stratejik Planı Faaliyet/Proje Maliyetlendirme Tablosu

KAYNAK TABLOSU	2025	2026	2027	2028	2029	Toplam
Genel Bütçe	-	-	-	-	-	-
Valilikler ve Belediyelerin Katkısı	-	-	-	-	-	-
Diğer (Okul Aile Birlikleri)	50.000	60.000	70.000	75.000	80.000	90.000
TOPLAM	50.000	60.000	70.000	75.000	80.000	90.000

4.4. İZLEME VE DEĞERLENDİRME

Okulumuz Stratejik Planı izleme ve değerlendirme çalışmalarında 5 yıllık Stratejik Planın izlenmesi ve 1 yıllık gelişim planının izlenmesi olarak ikili bir ayrıma gidilecektir.

Stratejik planın izlenmesinde 6 aylık dönemlerde izleme yapılacak denetim birimleri, il ve İlçe Millî Eğitim Müdürlüğü ve Bakanlık denetim ve kontrollerine hazır halde tutulacaktır. Yıllık planın uygulanmasında yürütme ekipleri ve eylem sorumlularıyla aylık ilerleme toplantıları yapılacaktır. Toplantıda bir önceki ayda yapılanlar ve bir sonraki ayda yapılacaklar görüşülüp karara bağlanacaktır.



T.C.
ALTINOVA KAYMAKAMLIĞI
İlçe Milli Eğitim Müdürlüğü



Sayı : E-29843311-602.04.02-104054743
Konu : Piyalepaşa İlk-Ortaokulu 2024-2028
Stratejik Planı

07.06.2024

ALTINOVA İLÇE MİLLÎ EĞİTİM MÜDÜRLÜĞÜNE
(Strateji Geliştirme Şube Müdürlüğü)

İlgi : a) 5018 Sayılı Mali Yönetimi ve Kontrol Kanunu
b) Altınova İlçe Milli Eğitim Müdürlüğü'nün 22/04/2024 tarih ve 100812104 sayılı yazısı.

Kalkınma planları ve programlarında yer alan politika ve hedefler doğrultusunda, kamu kaynaklarının etkili, ekonomik ve verimli bir şekilde elde edilmesi ve kullanılmasını, hesap verilebilirliği ve saydamlığı sağlamak üzere kamu mali yönetiminin yapısını ve işleyişini, raporlanmasını ve mali kontrolü düzenlemek amacıyla çıkartılan 5018 sayılı Kamu Mali Yönetimi ve Kontrol Kanunu'nun 9 uncu maddesinde;“Kamu idareleri; kalkınma planları, programlar, ilgili mevzuat ve benimsedikleri temel ilkeler çerçevesinde geleceğe ilişkin misyon ve vizyonlarını oluşturmak, stratejik amaçlar ve ölçülebilir hedefler saptamak, performanslarını önceden belirlenmiş olan gösterueller doğrultusunda ölçmek ve bu sürecin izleme ve değerlendirmesini yapmak amacıyla katılımcı yöntemlerle stratejik plan hazırlarlar” denilmektedir. Millî Eğitim Bakanlığı 2022/21 sayılı genelgesi ve Millî Eğitim Bakanlığı 2024-2028 Stratejik Plan Hazırlık Programı” na uygun olarak 2024-2028 stratejik planlarının hazırlanması istenmiştir.Bakanlığımız Stratejik Planı (2024-2028) ve İl Millî Eğitim Müdürlükleri stratejik planlarının uygulamaya girmesiyle bu planlara uyumlu olarak İlçe Milli Eğitim Müdürlükleri ve okul/kurum Müdürlüklerinin de stratejik plan hazırlamaları ilgi Genelge ile uygun görülmüştür. Stratejik yönetim anlayışının İl, İlçe Milli Eğitim Müdürlükleri ve okul/kurumlarımıza yayılması ve bu suretle yönetim uygulamalarımızda yeni bir kültürün oluşturulması amaçlanmaktadır.

Makamlarınızca da uygun görüldüğü takdirde, 2024-2028 yıllarını kapsayan Piyalepaşa İlk-Ortaokulu Stratejik Planı'nın 2024 yılı itibariyle uygulamaya konulmasını Olur'larınıza arz ederim.

Ali ÖZCAN
Okul Müdürü

Uygun görüşle arz ederim.

Hüseyin ÇİBİR
Şube Müdürü

OLUR
Zeki SİTAR
İlçe Milli Eğitim Müdürü

Bu belge güvenli elektronik imza ile imzalanmıştır.

Adres : Altınova İlçe MEM

Belge Doğrulama Adresi : <https://www.turkiye.gov.tr/meb-ebys>

Telefon No : 02264613207
E-Posta : altinova77@meb.gov.tr
Kep Adresi : meb@hs01.kep.tr

Bilgi için:Bülent İNCİ
Unvan : Şef
İnternet Adresi: Faks:

Bu evrak güvenli elektronik imza ile imzalanmıştır. <https://evraksorgu.meb.gov.tr> adresinden 801a-e533-33a6-a73f-6325 kodu ile teyit edilebilir.

